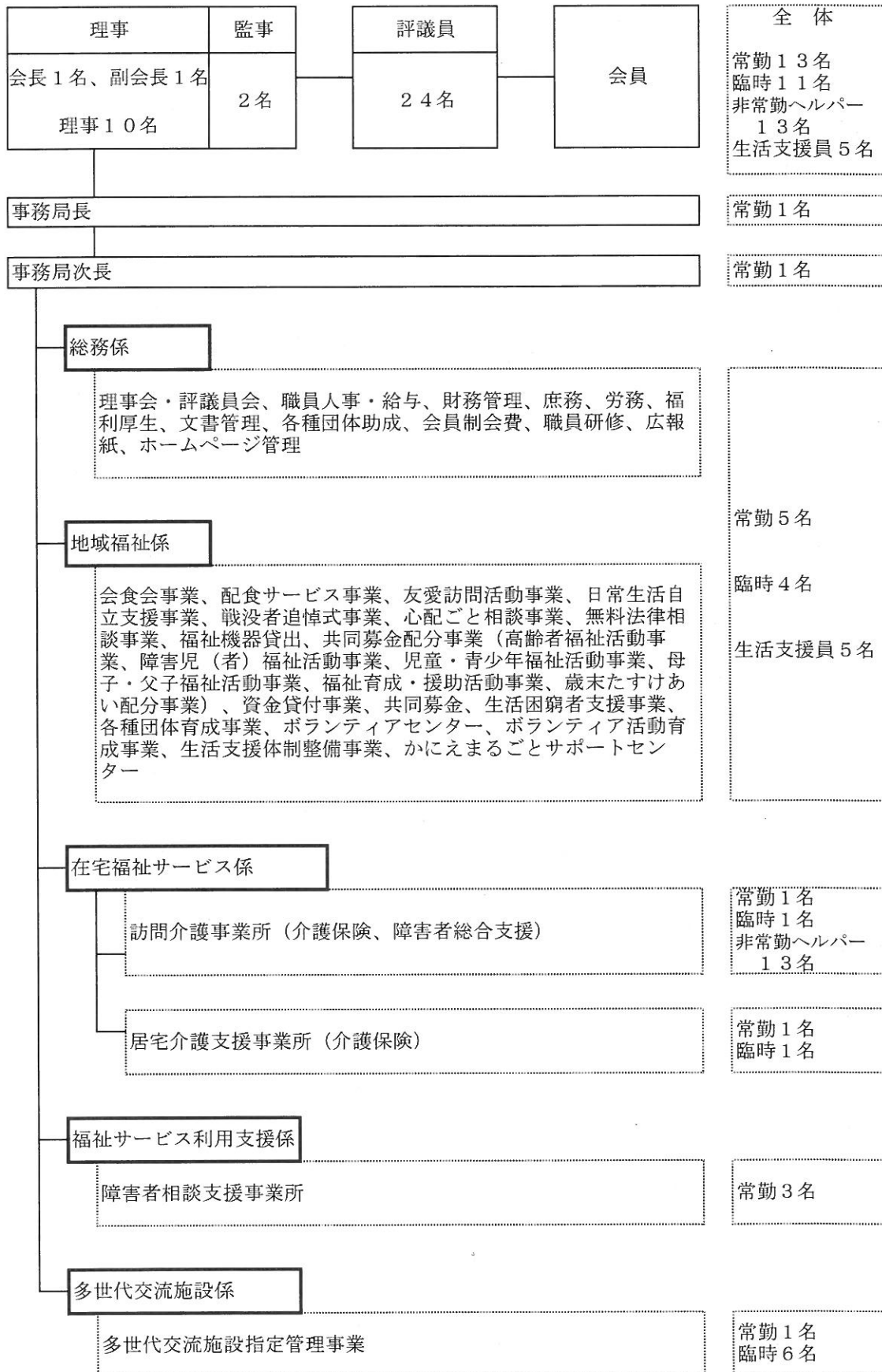


令和3年度蟹江町社会福祉協議会 事業報告

令和3年度蟹江町社会福祉協議会 組織図

令和4年3月31日現在



令和3年度基本方針

近年、大規模な自然災害や、新型コロナウイルスの流行などにより、私たちの生活環境は常に危険と隣り合わせであることを考えさせられる状況にあります。私たちは多くの災害を通して、社会的インフラや人と人とのつながりの脆弱なところに、そのひずみが生まれることを学びました。こうした中で蟹江町社会福祉協議会は、住民同士が共に支え合い、安心していきいきと暮らせる町であるために、生活課題を掘り起こし、早めに必要な手当をしていく「人づくり」と「仕組みづくり」に積極的に取り組んでまいります。

社会福祉協議会は地域福祉推進の中核的な組織として、令和2年度から令和7年度の6年間を計画期間とした、蟹江町の「地域福祉計画」と本会の「地域福祉活動計画」を一体的に策定し、今年度は計画の2年目となります。基本理念である「つながりあい 幸せを実感できるまち かにえ」に基づき、計画の重点的な取り組みや基本施策を展開していきます。

住民参加型の生活支援「かにえまるごとサポートセンター」は、制度の狭間の困りごとや複合的な生活課題を抱える住民のニーズに応じ、地域住民の力で解決するしくみの1つとして展開しております。昨年の12月より蟹江町の南部地域では、民間の力もお借りしながら、モデルケースではありますが「移動支援ボランティア事業『かにあし』」がスタートしました。引き続き、地域力の強化や「地域共生社会」の実現にもつながる地域福祉活動として、さらなる事業の充実に取り組んでまいります。

また、社会福祉協議会は、地域福祉と在宅介護サービスが揃う「ふくしの専門店」として、分野を問わず、さまざまな相談を受け止め、一人ひとりの困りごとを解決するための生活支援・介護サービスから、ボランティアの支援、地域の絆と交流を育む居場所づくりの支援まで幅広い地域福祉活動を行い、この町のすべての人々の暮らしを支える組織となれるよう努力してまいります。

そして、災害時におけるボランティア活動に迅速に対応するため、災害ボランティアの育成や連絡調整機能の強化等、災害時における支援体制づくりを進めてまいります。

多世代交流施設「泉人」につきましては、昨年の10月で2周年を迎えました。天然温泉を使用した源泉かけ流しの入浴施設や会議室・多目的室等の貸館利用を中心に、たくさんの住民の方にご利用いただいております。今後も、子どもから高齢者まで多くの世代の方々の活動の場や交流の場となるよう、引き続き多様な事業を推進し、質の高い住民サービスを提供してまいります。

その実現に向けて、公益性と透明性の高い事業・組織の経営を行いながら、住民の皆さまとともに歩む地域福祉の推進と親しまれる福祉サービスの提供に努め、以下の諸事業を実施してまいります。

<総括>

本会はこの2年間、通常とは異なる厳しい状況の中、緊急小口資金等の特例貸付に取り組み、社協職員としての使命感を持って相談者に向き合い続けてきました。人々の外出機会の減少や地域での諸行事の中止などにより、人と人との繋がりが一層希薄化する中、適切な支援に繋げていけるかは大きな課題であり、福祉関係者に期待される役割も一層大きなものとなっております。

また、それぞれの地域に合った方法で、住民同士がともに支え合い、積極的に基本施策に取り組む次の事業を重点に進めてまいりました。

令和3年度における多世代交流施設「泉人」総来場者数は83,079人、入浴利用は1日平均158人とコロナ禍の影響がある結果となりました。地域福祉推進事業として、町受託事業である配食サービス事業は利用者数332人と増加し、サービス向上の傾向にあります。また、心配ごと相談事業においては、弁護士による法律相談、司法書士による相続・登記・成年後見相談を実施しました。ボランティア活動育成事業では、寺小屋「かにまるキッズひろば」とかにまるカフェを同時開催し、様々な世代が活躍できる地域共生社会の基盤づくりを進めていますが、半分が中止という結果に至りました。

しかし、このコロナ禍において、地域住民交流フェスティバルや共同募金配分事業の高齢者福祉活動、障害児・者福祉活動については、感染拡大防止のため中止となりました。その反面、資金貸付事業における特例貸付の相談件数は、2,273件と大幅に増えました。

居宅介護支援事業における介護サービス計画の作成や居宅介護事業における訪問件数及び障がい者相談支援事業における相談支援者数ともにコロナ禍でも微増しており、様々なサービスを通して住民のみなさまが住み慣れた地域で自分らしく生活ができるように適切な支援を行なってまいりました。

町受託事業の生活支援体制整備事業では、第1層・第2層の協議体及び地域での話し合いが一部中止になり、住民主体の地域づくりの基盤整備も難しい状況でした。また、かにえまるごとサポートセンターはサポーター会員が総勢62名、利用会員が69名となり、平成29年度から多くの助け合い活動を行っていますが、コロナ禍による活動のため今年度は、活動者数が6月、9月は減少したものの1月、2月と大幅に増加し、トータルとして増加することができました。

また、生活支援体制整備事業の一環で移動支援ボランティア事業の実証実験が昨年に引き続き、舟入地区、南地区・鍋蓋新田に限定して、65歳以上の高齢者を対象に、買い物や通院等の移動支援を行いました。会員登録者数は利用会員が111名と倍増し、協力会員は6名となりました。

新規事業として、傾聴講座を1回開催し参加者は24名でした。ボランティアに関心のある町民を対象に各講座を開催し、ボランティア活動の場を提供しました。

今年度はフードパントリーを開催し、18歳以下の子どもを抱える世帯を対象に地域のボランティア団体と協力して7月から9月の間、計8回食糧を配布しました。

このようなコロナ禍においても社会福祉協議会では、感染症拡大防止に努めながら引き続き住民の皆様と共に「つながりあい幸せを実感できるまちかにえ」を目指して地域福祉の推進に努めてまいります。

令和3年度 社会福祉法人蟹江町社会福祉協議会事業報告の附属明細書

※()内は前年度の実績

法人運営事業

1 理事会等の開催

理事会4回、評議員会3回、監査1回、評議員選任・解任委員会1回

日程	会議名	出席	主 な 内 容
5/17	監査	2名	<ul style="list-style-type: none"> 令和2年度蟹江町社会福祉協議会事業報告 令和2年度蟹江町社会福祉協議会決算
5/27 ※決議	理事会 ※中止	12名 ※書面	<ul style="list-style-type: none"> 令和2年度蟹江町社会福祉協議会事業報告 令和2年度蟹江町社会福祉協議会決算 蟹江町社会福祉協議会評議員候補者の推薦 蟹江町社会福祉協議会評議員会の日程等
6/14	評議員選任 解任委員会	6名	<ul style="list-style-type: none"> 蟹江町社会福祉協議会評議員の選任
6/21 ※決議	評議員会 ※中止	24名 ※書面	<ul style="list-style-type: none"> 令和2年度蟹江町社会福祉協議会事業報告 令和2年度蟹江町社会福祉協議会決算 蟹江町社会福祉協議会理事及び監事の選任
6/21	理事会	12名	<ul style="list-style-type: none"> 蟹江町社会福祉協議会会長及び副会長の選定
9/6 ※決議	理事会 ※中止	12名 ※書面	<ul style="list-style-type: none"> 顕彰 令和3年度蟹江町社会福祉協議会補正予算(第1号) 蟹江町社会福祉協議会評議員会の日程等 令和3年度蟹江町社会福祉協議会会員制会費加入状況
9/13 ※決議	評議員会 ※中止	24名 ※書面	<ul style="list-style-type: none"> 令和3年度蟹江町社会福祉協議会補正予算(第1号) 令和3年度蟹江町社会福祉協議会会員制会費加入状況
3/22 ※決議	理事会 ※中止	12名 ※書面	<ul style="list-style-type: none"> 蟹江町社会福祉協議会非常勤職員就業規則の一部改正 第三者委員の選任 令和4年度蟹江町社会福祉協議会事業計画 令和4年度蟹江町社会福祉協議会資金収支予算 蟹江町社会福祉協議会評議員会の日程等 令和3年度蟹江町社会福祉協議会補正予算(第2号)
3/29 ※決議	評議員会 ※中止	24名 ※書面	<ul style="list-style-type: none"> 蟹江町社会福祉協議会非常勤職員就業規則の一部改正 令和4年度蟹江町社会福祉協議会事業計画 令和4年度蟹江町社会福祉協議会資金収支予算

2 自主財源の確保

(1) 会員制会費

	一般会員 1口 500円	特別会員 1口 1,000円	法人・事業所会員 1口 3,000円	施設会員 1口 2,000円	合計
会員数(口)	6,231 (6,460)	504 (508)	359 (365)	1 (1)	7,095 (7,334)
会費額(円)	3,115,600 (3,230,152)	503,500 (508,500)	1,078,000 (1,096,560)	2,000 (2,000)	4,699,100 (4,837,212)

(2) 寄附

① 法人寄附金

寄附金額 7件(7件) 176,950円(463,977円)

物品寄附 4件(1件) お米(玄米)60kg、生理用品111袋、生理用品7袋、84円切手3枚

② 福祉基金

寄附金額 49件(45件) 689,780円(315,786円)

③ かにえの福祉愛応援シール

協力金額 35か所(35か所) 26,267円(39,756円)

④ 施設整備寄附金

寄附金額 1件(0件) 610,000円(0円)

3 職員研修

(1) えにしアカデミー 参加者延べ89名

(2) 接遇研修 2月10日(木)・24日(木) (全2回) 参加者延べ41名

4 広報啓発活動

(1) 「笑顔～かにえの福祉」を年4回(4月、7月、10月、1月)全世帯に配付
各17,800部(17,800部) 1,099,120円(1,166,000円)

(2) ホームページの運営

5 生活困窮者支援事業

生活困窮者を援助するため、社協とセカンドハーベストが協定を結び、緊急食料の提供を行いました。

フードバンクの利用 104件(97件)

地域福祉推進事業

1 会食会事業

65 歳以上のひとり暮らし高齢者等を対象に昼食会を実施しました。

実 施 日	実施回数	1 回あたりの平均食数	延べ利用者数
毎月第 2 水曜日	7 (2)	33 (40)	233 (81)

※ 5 月、6 月、9 月、2 月及び 3 月は新型コロナウイルス感染症拡大防止のため中止しました。

2 配食サービス事業 【町受託事業】

65 歳以上のひとり暮らし高齢者及び 65 歳以上の者のみで構成される世帯に対し、業者による安否確認を兼ねた昼食用のお弁当を自宅まで配達しました。

業者 月	宅配クック		庄屋		ライフデリ		合計	
	人数	食数	人数	食数	人数	食数	人数	食数
4 月	43	668	105	1,440	5	24	153	2,132
5 月	43	575	103	1,220	10	74	156	1,869
6 月	44	691	100	1,472	11	148	155	2,311
7 月	45	650	101	1,313	11	132	157	2,095
8 月	45	700	105	1,425	14	199	164	2,324
9 月	44	674	102	1,295	15	207	161	2,176
10 月	43	678	104	1,423	21	297	168	2,398
11 月	41	601	104	1,347	20	295	165	2,243
12 月	42	604	105	1,352	20	308	167	2,264
1 月	40	547	103	1,274	16	238	159	2,059
2 月	38	506	98	1,214	18	229	154	1,949
3 月	41	653	93	1,434	19	292	153	2,379
合計	509 (524)	7,547 (7,479)	1,223 (1,125)	16,209 (14,347)	180 (0)	2,443 (0)	1,912 (1,649)	26,199 (21,826)

※利用者数 332 名 (272 名)

3 友愛訪問活動事業

婦人会と長寿会連合会により、65 歳以上のひとり暮らし高齢者等の安否確認や悩みごと相談を行い、心身の健康保持と生活の安定を図りました。

訪問者	活動日	訪問世帯数	延べ訪問回数
婦人会	毎月第 1・3 週	20(23)	487(511)
長寿会	毎月第 2・4 週	90(105)	2,177(2,279)

4 日常生活自立支援事業 【県社協受託事業】

日常生活に不安を抱えている認知症高齢者、知的障害者、精神障害者などの方で、判断能力が不十分な方が地域で自立した生活を送ることができるよう福祉サービスの利用援助や日常的な金銭管理等のサポートを行いました。

(1) 相談・問い合わせ件数 (件)

認知症高齢者等	知的障害者等	精神障害者等	その他	合計
816(618)	125(34)	44(70)	2(0)	987(722)

(2) 契約締結件数・解約件数 (件)

	前年度末 契約件数	契約締結	解約	当年度末 契約件数
認知症高齢者等	9	1	1	9
知的障害者等	1	1	0	2
精神障害者等	0	0	0	0
合計	10	2	1	11

(3) 会議・研修等

- 担当職員研修会参加 2回
- 専門員連絡会議参加 1回
- 生活支援員現任研修会参加 1回
- 生活支援員養成基礎研修会 1回

5 戦没者追悼式事業

先の大戦における本町の戦没者等に対し、御霊を追悼するとともに、恒久平和を祈念するため、遺族会の協力により戦没者追悼式を開催しました。

10月8日 参列者 24名(26名) 場所：産業文化会館 大会議室

※新型コロナウイルスの影響により規模を縮小して実施しました。

6 心配ごと相談事業

住民の皆さまからの生活に関わる相談に適切に対応できるよう弁護士と司法書士による相談窓口を開設しました。

(1) 無料法律相談 【弁護士1名】

毎月第2・第4金曜日 午後1時から午後3時まで

相談種類	開設数	回数	相談延べ件数 (件)					合計
			相続 財産	離婚 縁組	金融 生計	家庭 近隣	その 他	
無料法律相談	月2回	19回 (17)	31 (15)	8 (10)	2 (7)	12 (10)	14 (15)	67 (57)

※5月、6月（第2のみ）及び9月は新型コロナウイルス感染症拡大防止のため中止しました。

(2) 相続・登記・成年後見相談 【司法書士1名】

偶数月第3水曜日 午後1時から午後3時まで

相談種類	開設数	回数	相談延べ件数（件）						合計
			登記 供託	多重 債務	民事 一般	成年後見 家事事件	司法 書士会	その 他	
相続・登記・成年後見	2か月	5回	15	0	1	2	0	0	18
	1回	(4)	(12)	(0)	(0)	(3)	(0)	(0)	(15)

※6月は新型コロナウイルス感染症拡大防止のため中止しました。

ボランティア活動育成事業

1 ボランティア活動保険加入

- (1) 団体 39団体(44団体) 1,059名(1,195名)
- (2) 個人 6名(5名)
- (3) 行事用 11件(1件) 990名(300名)

2 ボランティアセンター登録

- (1) 団体 21団体(20団体) 719名(693名)
- (2) 個人 41名(41名)

3 ボランティア講座開催

- (1) 手話講座
8月1日(日)・8日(日)・15日(日)・22日(日) (全4回) 参加者14名(11名)
- (2) 傾聴講座【新規】
11月10日(水) 参加者24名

4 声の広報CD作成

音訳グループ「音ごよみ」が、町広報紙、議会だより及び社協の広報紙「笑顔～かにえの福祉」の音訳版CDを作成し、視覚障害者や公共施設に配布

5 広報紙等の点訳

点字サークル「つくしんぼ」が、社協の広報紙「笑顔～かにえの福祉」を点訳し、視覚障害者や公共施設に配布

6 福祉実践教室の開催

小学校と連携し、「ふくし」に関する体験学習と障がい者を理解するための講習会などを行いました。

学校名	蟹江小学校	舟入小学校	須西小学校	新蟹江小学校	学戸小学校
実施日	12/14(火)	11/25(木)	新型コロナウイルス感染症		11/29(月)
参加者数(名)	237	49	拡大防止のため中止		173

7 てらこや「かにまるキッズひろば」の開催

多世代交流施設で子どもの居場所づくりと地域交流を目的として開催しました。

月	内容	参加者数(名)	
4月	バルーンアート	2	
5月	母の日(花かごづくり)	0	中止
6月	父の日(スマホスタンドづくり)	0	中止
7月	スイーツマグネットづくり	8	
8月	水のボールOoho!づくり	7	
9月	ゲーム大会	0	中止
10月	スクラッチアート	0	中止
11月	万華鏡づくり	13	
12月	クリスマス会(リースづくり)	13	
1月	スノードームづくり	15	
2月	チョコレートづくり	0	中止
3月	ランドセルストラップづくり	0	中止
合計		58	
		(17)	

8 西尾張ブロックボランティアフェスティバル(共催)

12月18日(土) 名古屋文理大学文化フォーラム

多世代交流施設「泉人」にパブリックビューイング会場を設置

9 フードパントリーの開催

18歳以下の子どもを抱える世帯を対象に、地域のボランティア団体等と協力して食糧を配布しました。

7月10日(土)・13日(火)、8月6日(金)・7日(土)、9月11日(土)・14日(火)、12月11日(土)・14日(火) 計8回

10 ふれあい・いきいきサロンの支援

身近な場所で支え合いの関係づくりができるように、サロン活動を支援しました。

- (1) サロン助成金の交付 14 サロン (13 サロン) 402,500 円 (390,000 円)
- (2) サロン補助金の交付【町受託事業】 9 サロン 744,398 円【新規】

11 ふくし映画観賞会

- ・ 8 月 19 日 (木) 定員に満たないため中止しました。

12 地域におけるコーディネート機能の強化

- ・ コミュニティソーシャルワーカー養成講座修了者 3 名 (2 名)

共同募金配分事業

1 高齢者福祉活動

- ・ ふれあいバス旅行 (日帰りバス旅行・65 歳以上ひとり暮らし高齢者対象)
3 月 3 日 (木) 三重県ナガシマリゾート なばなの里・湯あみの島
※新型コロナウイルス感染症拡大防止のため中止しました。

2 障がい児・者福祉活動

- ・ 社会見学 (日帰りバス旅行・身体障がい者対象)
9 月 19 日 (日) 長野県飯田市 (梅花園なし狩り) 他
※新型コロナウイルス感染症拡大防止のため中止しました。

3 児童・青少年福祉活動

- (1) 全国子ども会安全共済会 (傷害及び賠償責任保険) 加入補助
1,443 名 (1,544 名) 173,150 円 (185,280 円)
- (2) 町内小中学校児童生徒会活動費助成
7 校 50,070 円 (53,095 円)

4 母子・父子福祉活動事業

- ・ ひとり親家庭等中学校卒業生徒へ祝品 (Q U O カード) 贈呈 16 名 (18 名)

5 福祉育成・援助活動

(1) 福祉機器保有及び貸し出し状況

名 称	前年度保有	購入	寄付	廃棄	差引保有	延べ貸出数
車椅子(台)	24	3	0	1	26	107
	(32)	(4)	(0)	(12)	(24)	(51)

(2) 啓発活動 共同募金運動の広報啓発

(3) 活動助成

- ① 関係福祉団体 13 団体 185,062 円 (215,542 円)

② 民間保育所 1 保育所 7,790 円(4,825 円)

③ 町内会 32 地区 631,412 円(657,694 円)

6 歳末たすけあい配分事業

・災害準備品の整備

資金貸付事業

1 貸付相談件数

総合支援資金			福祉 資金	緊急 小口 資金	教育 支援 資金	不動産 担保型 生活資金 (要保護含)	つなぎ	特例 貸付	小口 資金	合計
生活 支援 費	住宅 入居 費用	一時 生活 再建 費								
9 (8)	2 (2)	0 (0)	5 (10)	16 (8)	13 (3)	3 (2)	0 (0)	2,216 (2,145)	9 (1)	2,273 (2,179)

2 貸付及び償還状況

(1) 生活福祉資金貸付事業 【県社協受託事業】

前年度から繰越		貸付	償還	免除	翌年度へ繰越	
421 件 (20)	93,044,546 円 (3,816,539)	134,377,000 円 (90,673,000)	985,000 円 (1,444,993)	0 円 (0)	677 件 (421)	226,436,546 円 (93,044,546)

(2) 小口資金貸付事業

前年度から繰越		貸付	償還	免除	翌年度へ繰越	
0 件 (0)	0 円 (0)	0 円 (0)	0 円 (0)	0 円 (0)	0 件 (0)	0 円 (0)

居宅介護支援事業

1 ケアプラン作成

利用契約された町民に対し、介護サービス計画（ケアプラン）を作成し、質の高いケアマネジメントを行うことにより、町民の安心生活に寄与しました。また、介護を必要とされる方からのご相談に積極的に耳を傾け、プランニングに結び付けました。

<延べ件数>

区 分	利用者
要支援 1～2	174(93)
要介護 1～2	271(287)
要介護 3～5	149(104)
合計	594(484)

2 介護認定調査受託事業

26 件(12 件) [内、蟹江町外 1 件(0 件)] <延べ件数>

居宅介護事業

1 訪問介護事業

要支援・要介護認定等を受けた高齢者や障がい者が、住み慣れた地域での生活を継続できるように、その居宅にホームヘルパーを派遣し訪問介護を行いました。

<延べ>

区分		対象者数(名)	回数(回)	時間数(時間)
事業対象者・要支援者・要介護者	訪問介護事業	488 (467)	4,207 (3,984)	3,740 (3,594)
	自費サービス事業	81 (63)	81 (63)	211 (159)
障がい者	障害者自立支援事業	67 (26)	693 (170)	653 (195)
	移動支援事業	8 (18)	8 (18)	8 (18)
合計		644 (574)	4,989 (4,235)	4,612 (3,966)

障がい者相談支援事業 【町受託事業】

特定相談支援事業所の指定を受け、障がい（知的・身体・精神・難病）のある方からの相談に応じて必要な便宜を供与するほか、サービス等利用計画（ケアプラン）を作成するなど、障がいのある方が住み慣れた地域で継続して本人らしく生活できるように支援を行いました。

(1) 相談支援を利用している障害者等の人数

(名)

	実人員	身体障害	重症心身障害	知的障害	精神障害	発達障害	高次脳機能障害
障害者	621 (722)	445 (469)	0 (0)	371 (303)	1,302 (1,224)	0 (0)	0 (0)
障害児	386 (249)	143 (54)	0 (0)	594 (427)	463 (198)	0 (0)	0 (0)
合計	1,007 (971)	588 (523)	0 (0)	965 (730)	1,765 (1,422)	0 (0)	0 (0)

(2) 相談支援数

<延べ件数>

訪問	来所 相談	同行	電話 相談	電子 メール	個別支 援会議	関係機関	その他	合計
342 (251)	173 (134)	101 (48)	1,651 (1,355)	9 (6)	67 (45)	971 (860)	4 (2)	3,318 (2,701)

(3) 利用支援数【ケアプラン作成】

104件(83件)<延べ件数>

(4) 継続支援数【モニタリング】

320件(280件)<延べ件数>

(5) 障害支援区分認定調査受託事業

99件(54件)<延べ件数>

生活支援体制整備事業 【町受託事業】

地域共生社会の実現に向け、住民と関係機関などをつなぎ、現在ある取り組みや組織などを活かしながら、「お互いさま」と思える暮らしやすい地域を地域住民と共に作るための支援を行いました。

1 サロンへの訪問・聞き取り調査回数 20回(17回)

2 サロン実践者のつどいの開催

(1) 10月25日(月) 参加者24名(21名)

(2) 3月14日(月) 参加者23名(24名)

3 協議体の開催

(1) 第1層協議体(町全域) 1回(0回)

(2) 第2層協議体(中学校区域) 16回(14回)

(蟹中学区 6回(6回)、北中学区 7回(6回)、合同 3回(2回))

※5月、6月(蟹中学区)及び9月は新型コロナウイルス感染症拡大防止のため中止しました。

4 地域で開催される会議・協議への出席

(1) 地域ケア会議への参加 4回(3回)

(2) 民生委員・地域包括支援センター懇談会への出席 7回(6回)

(3) 地域の生活支援体制構築に向けた住民との話し合い等 10回(3回)

5 地域支え合いサポーター養成講座の開催

第7回 1月22日(土)・29日(土)(全2回) 参加者9名(8名)

6 かにまるカフェの開催・参加

(1) かにまるカフェ・泉人

(名)

月	内容	参加者数	
4月	バルーンアート	24	
5月	母の日（花かごづくり）	0	中止
6月	父の日（スマホスタンドづくり）	0	中止
7月	カエルのストラップづくり	39	
8月	スイカの折り紙	29	
9月	匂い袋づくり	0	中止
10月	スクラッチアート	0	中止
11月	匂い袋づくり	42	
12月	クリスマス会	48	
1月	スノードームづくり	45	
2月	ネックレスづくり	0	中止
3月	ランドセルストラップづくり	0	中止
合計		227 (158)	

7 かにえまるごとサポートセンターの運営

(1) 会員登録数

① 利用会員 69名(63名)

② サポーター会員 62名(56名)

(2) 活動数

月	4	5	6	7	8	9	10	11	12	1	2	3	合計
回数	142	73	65	145	125	64	169	165	153	137	133	144	1,515(1,333)

※5月・6月・9月は新型コロナウイルス感染症拡大防止のため活動を縮小して実施しました。

(3) かにまるサポーター交流会の開催

サポーター会員同士の情報交換とフォローアップを目的として、毎月第1月曜日に開催しました。(開催回数7回)

月	4	5	6	7	8	9	10	11	12	1	2	3	合計
人数(名)	10	13	0	19	17	0	0	21	16	17	0	0	113(97)
			中止			中止	中止				中止	中止	

8 移動支援ボランティア事業の実施

舟入地区、鍋蓋新田・南地区に住む移動に課題を抱える 65 歳以上の高齢者を対象として、買い物・通院・その他生活に必要な場所への移動支援を行いました。

(1) 会員登録数

- ① 利用会員 111 名 (53 名)
- ② 協力会員 6 名 (8 名)

(2) 活動数・利用者数

月	運行日数	利用者総数	地区別利用者実数	
			舟入	南・鍋蓋
4月	13日	31名	2名	16名
5月	12日	41名	11名	17名
6月	21日	84名	28名	17名
7月	20日	120名	38名	25名
8月	21日	87名	23名	23名
9月	20日	107名	29名	26名
10月	21日	114名	34名	32名
11月	20日	109名	35名	28名
12月	18日	100名	42名	15名
1月	17日	74名	23名	18名
2月	18日	93名	33名	18名
3月	22日	133名	52名	16名
合計	223日 (44日)	1,093名 (116名)	350名 (24名)	251名 (41名)

(3) 周知活動

- ① 住民説明会
 - ・舟入地区 2回(2回) 参加者 54名(30名)
- ② 南・鍋蓋新田地区にて事業説明のため団地内を個別訪問
- ③ にこにこママフェスタにてブース出展

(4) 運営委員会の開催 5回(3回)

(5) ドライバーミーティングの開催 4回(0回)

多世代交流施設指定管理事業

町民の福祉向上と健康増進を図るとともに、世代間の交流を通じた活力ある地域づくりを図るため、蟹江町から指定を受け指定管理者として、蟹江町多世代交流施設の管理運営を実施しました。

1 施設概要

(1) 施設名

蟹江町多世代交流施設「泉人」

(2) 開館時間

午前 10 時から午後 6 時まで

※入浴施設及び貸館利用については午後 5 時まで

(3) 休館日

月曜日及び年末年始（ただし月曜日が休日の場合は直近の平日）

※新型コロナウイルス感染拡大防止に伴い、令和 3 年 5 月 14 日から 6 月 20 日まで及び令和 3 年 8 月 28 日から 9 月 30 日まで臨時休館

2 指定管理者の指定期間

平成 30 年 9 月 1 日から令和 5 年 3 月 31 日まで

3 利用者数

(1) 開館日数及び来場者数

(名)

月	開館日数	入館者	足湯	総来場者
4 月	26 日	8,254	622	8,876
5 月	11 日	3,175	289	3,464
6 月	8 日	2,281	206	2,487
7 月	27 日	8,022	735	8,757
8 月	23 日	6,779	614	7,393
9 月	0 日	0	0	0
10 月	27 日	8,579	828	9,407
11 月	25 日	8,131	705	8,836
12 月	24 日	8,514	656	9,170
1 月	24 日	7,655	502	8,157
2 月	24 日	7,222	431	7,653
3 月	27 日	8,257	622	8,879
合計	246 日 (216 日)	76,869 (67,927)	6,210 (5,826)	83,079 (73,753)

(2) 入浴施設利用者数

(名)

月	一般	高齢者	小中学生	未就学児	計	1日平均利用者数
4月	184	3,831	19	5	4,039	155.3
5月	106	1,624	6	2	1,738	158.0
6月	37	960	1	0	998	124.8
7月	168	3,392	13	3	3,576	132.4
8月	138	2,911	9	1	3,059	133.0
9月	0	0	0	0	0	0.0
10月	158	3,870	7	6	4,041	149.7
11月	191	4,049	11	9	4,260	170.4
12月	202	4,102	13	6	4,323	180.1
1月	219	4,056	7	10	4,292	178.8
2月	218	3,879	6	11	4,114	171.4
3月	208	4,159	7	9	4,383	162.3
合計	1,829 (1,793)	36,833 (34,771)	99 (120)	62 (85)	38,823 (36,769)	157.8 (170.2)

(3) 貸館利用団体数

(団体)

月	減免なし	半額免除	全額免除	計
4月	37	4	77	118
5月	13	2	8	23
6月	14	0	30	44
7月	30	8	72	110
8月	22	0	102	124
9月	0	0	6	6
10月	21	6	77	104
11月	26	6	79	111
12月	23	4	113	140
1月	25	4	84	113
2月	19	6	66	91
3月	20	6	63	89
合計	250 (276)	46 (44)	777 (438)	1,073 (758)

●以下の事業は新型コロナウイルス感染症拡大防止のため中止しました。

- ・大会等参加事業（送迎用バス借り上げ）
- ・障がい者スポーツ体験
- ・青少年ボランティア体験学習
- ・ボランティア交流会
- ・海部地方防災ボランティアコーディネーター養成講座（共催）
- ・泉人まつり
- ・共生型子ども食堂
- ・住民参加型会議「地域福祉懇談会」